

Situatie SIF-uri si FP la 30/06/2015

Departament Analiza Prime Transaction SA

(+40) 21 322 46 14; (+40) 0749 044 044; analiza@primet.ro;

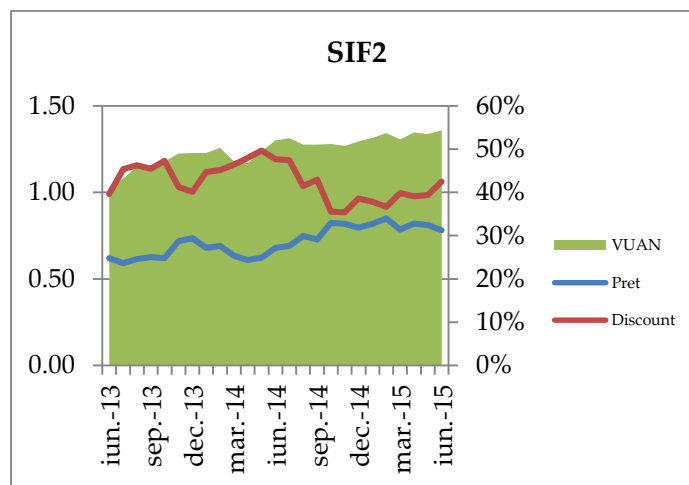
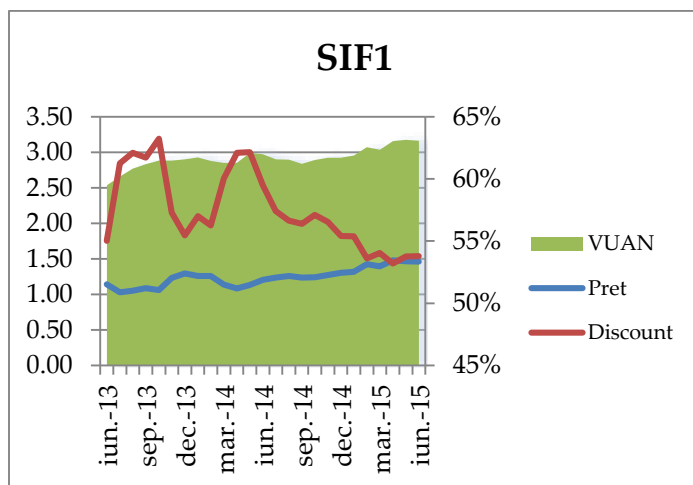


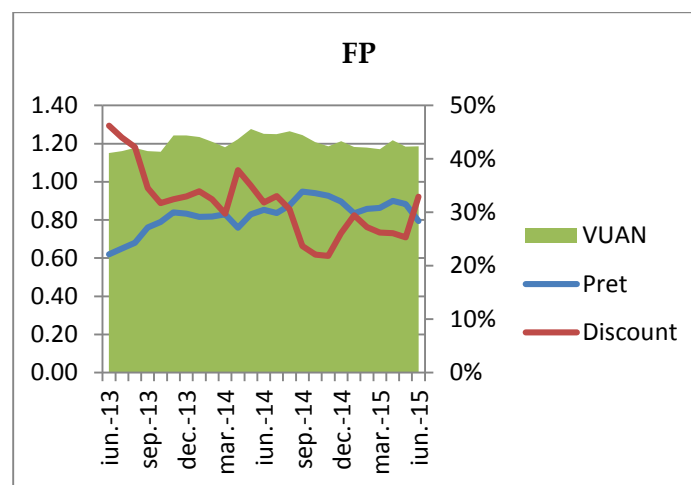
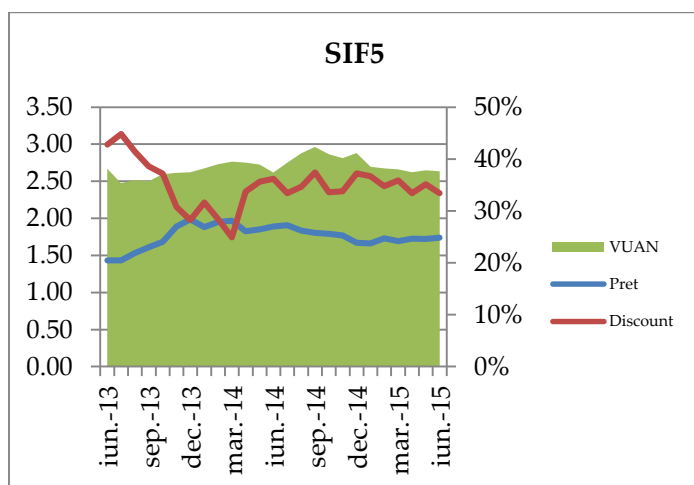
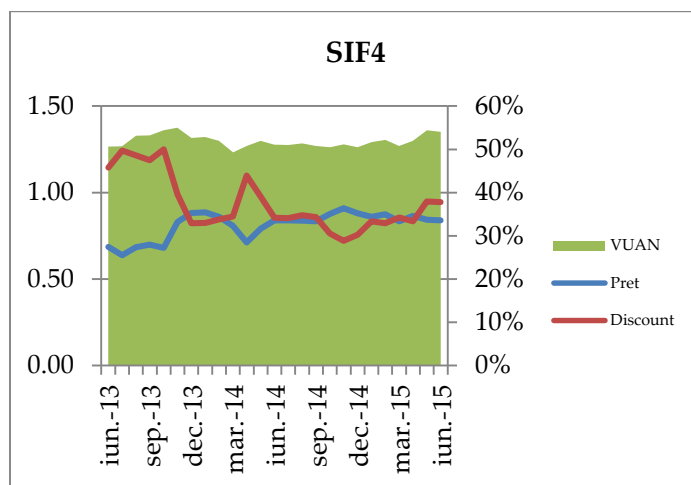
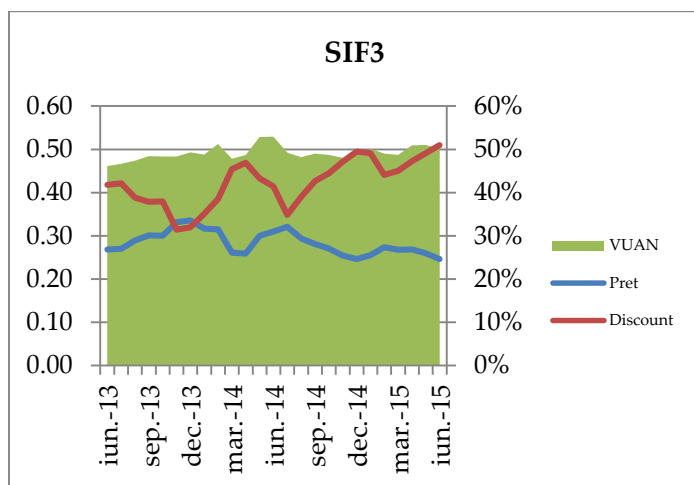
Situatie SIF-uri si FP la 30/06/2015

Indicator (mii RON)	SIF1	SIF2	SIF3	SIF4	SIF5	FP	Total SIF	Total
Activ net 30/06/2015	1.733.856	1.411.600	1.095.359	1.090.013	1.516.199	12.645.916	6.847.028	19.492.943
Activ net 31/12/2014	1.604.029	1.343.992	1.064.665	1.019.376	1.543.555	13.236.701	6.575.618	19.812.319
Activ net 31/12/2013	1.592.008	1.275.206	1.077.555	1.061.224	1.604.003	15.013.742	6.609.996	21.623.738
Evolutie activ net 2015/2014 %	8,09%	5,03%	2,88%	6,93%	-1,77%	-4,46%	4,13%	-1,61%
Evolutie activ net 2015/2013 %	8,91%	10,70%	1,65%	2,71%	-5,47%	-15,77%	3,59%	-9,85%
Profit net 30/06/2015	43.679	65.784	44.539	39.219	103.739	356.572	296.961	653.533
Profit net 30/06/2014	150.388	182.118	8.474	211.545	60.113	1.064.461	612.638	1.677.099
Evolutie profit net %	-70,96%	-63,88%	425,61%	-81,46%	72,57%	-66,50%	-51,53%	-61,03%
Lichiditati 30/06/2015	156.341	78.241	35.241	47.685	29.013	107.379	346.521	453.901
Lichiditati 31/12/2014	110.252	83.323	22.578	32.876	39.531	310.893	288.560	599.453
Evolutie lichiditati %	41,80%	-6,10%	56,09%	45,05%	-26,61%	-65,46%	20,09%	-24,28%
Capitalizare 30/06/2015	801.320	811.856	537.335	677.911	1.009.488	8.483.253	3.837.910	13.524.411
Capitalizare 31/12/2014	715.151	825.871	537.771	710.999	968.877	10.917.114	3.345.734	14.262.847
Evolutie capitalizare %	12,05%	-1,70%	-0,08%	-4,65%	4,19%	-11,27%	2,11%	-7,85%
Discount fata de activul net 30/06/2015	-53,78%	-42,49%	-50,94%	-37,81%	-33,42%	-32,92%	-43,95%	-36,79%
Discount fata de activul net 31/12/2014	-55,42%	-69,28%	-49,49%	-30,25%	-37,23%	-17,52%	-49,12%	-28,01%

Sursa: bob.ro, Departamentul analiza Prime Transaction

* Lichiditatile contin disponibilitati, depozite bancare pe termen scurt si titluri de stat pe termen scurt.





*Graficele SIF2 si SIF3 contin date ajustate pentru a reflecta alocarile de actiuni gratuite

Sursa: bob.ro, Departamentul analiza Prime Transaction

Al doilea trimestru al anului a confirmat, dacă mai era nevoie, faptul că între profitul net și activele nete ale SIF-urilor corelația este extrem de slabă. SIF Oltenia (SIF5) și Fondul Proprietatea (FP) au avut cele mai bune performanțe în ceea ce privește profitabilitatea, cele două fiind, în același timp, singurele dintre cele șase fonduri de investiții care au înregistrat diminuări ale activelor nete. SIF Oltenia a trecut de pe penultimul loc pe primul în topul profiturilor nete ale SIF-urilor, cu 103,7 mil. RON la jumătatea anului, ca urmare a vânzării de active cu costuri de achiziție mici. Fondul Proprietatea a beneficiat de amânarea până la 1 ianuarie 2016 a adoptării IFRS ca bază contabilă statutară, decisa de ASF în luna mai. Astfel, pierderea de circa 500 de mil. RON generată de adoptarea IFRS în luna ianuarie 2015 a fost eliminată, rezultând un profit net de 356,7 mil. RON pe primele șase luni ale acestui an. Chiar și așa, profitul este cu două treimi mai mic decât cel din primele șase luni ale anului trecut.

Cea mai mare creștere de profit comparativ cu anul trecut nu a fost însă la SIF Oltenia, ci la SIF Transilvania (SIF3), +425%, acest lucru datorându-se însă unui prim semestru foarte slab în 2014. Celelalte trei SIF-uri au avut rezultate foarte slabe față de S1 2014. Cel mai prost stă SIF Muntenia (SIF4), care a ajuns de la cel mai mare profit în S1 2014, 211 mil. RON, la cel mai mic profit în S1 2015, 39 mil. RON (-81,46%). Urmează SIF Moldova (SIF2), cu o scădere de 63,88% a profitului, și SIF Banat

Crisana (SIF1) cu un minus de 70,96%. SIF Moldova ramane totusi pe locul al doilea ca valoare absoluta a profitului net, cu 65,7 mil. RON.

SIF Banat Crisana ramane in fruntea clasamentului cand vine vorba de cresterea activului net, cu un plus de 8% in primele sase luni ale acestui an, dublu fata de cresterea de activ pe care o inregistra la 31 martie. Daca luam in calcul doar cel de-al doilea trimestru, SIF Muntenia sta cel mai bine, cu un plus de 6,4% al activelor nete, urmata de SIF Moldova cu +4,17%. La polul opus, SIF Oltenia a avut o scadere de 0,8% a activului net in al doilea trimestru al anului si de 1,77% fata de inceputul anului.

Preturile actiunilor nu au urmat directia rezultatelor financiare, singurele care au crescut fata de inceputul anului fiind SIF Banat Crisana si SIF Oltenia, in timp ce restul actiunilor s-au depreciat. SIF Muntenia a avut la randul sau o crestere de pret in al doilea trimestru, insa per total a incheiat primele sase luni pe minus.

Discountul fata de activul net unitar s-a majorat in cele mai multe cazuri, in conditiile in care pretul a avut o evolutie negativa, iar activele nete au crescut. Singurele care au avut o evolutie pozitiva din acest punct de vedere au fost, din nou, SIF Banat Crisana si SIF Oltenia. Chiar si asa, SIF1 a ramas cu cel mai mare discount fata de activul net, aproape 54%. SIF5, pe de alta parte, a ajuns sa aiba cel mai mic discount dintre cele cinci societati de investitii financiare, 33,4%, fiind foarte aproape de Fondul Proprietatea din acest punct de vedere. Acesta din urma a continuat evolutia nefavorabila, cu un discount intre pretul de piata si activul net unitar care a urcat la 32,9%, mai mult decat dublu fata de tinta asumata de administrator. SIF Transilvania a ajuns la un discount apropiat de cel al SIF Banat Crisana, 51%, in timp ce SIF Moldova si SIF Muntenia s-au mentinut la mijloc in acest clasament.

Cum te ajuta Prime Analyzer?

Starea pietei, luni, in jur de ora 14:30

Vrei sa stii recomandarile noastre pentru fiecare emitent si la ce ne asteptam in aceasta saptamana?

Ideile de tranzactionare, in cursul saptamanii, dimineata

Vrei sa stii ce societati sunt interesante atat fundamental cat si tehnic in perioada urmatoare?

Raportul saptamanal, sambata, in jur de ora 14:00

Ce s-a intamplat saptamana aceasta pe bursa, ce stiri au miscat preturile, ce actiuni au cumparat institutionalii, ce a crescut si ce a scazut, cum au evoluat actiunile pe sectoare si nu numai?

Intra in Prime Analyzer apasand pe „Prime Analyzer” dupa ce te autentifici si informeaza-te in fiecare zi!

Descopera in Prime Analyzer: Graficele intraday pentru toti emitentii, Comparatia Rapida, Rezultatele financiare, Stirile sortate pe emitent, Tranzactiile persoanelor initiate, Detinerile SIF-urilor si FP, CV-urile membrilor conducerii, Bugetele de venituri si cheltuieli, si multe altele...



Bucuresti, Sector 3, str. Caloian Judetul nr.22, 031114

+4021 321 40 88; +4 0749 044 045

E-mail: office@primet.ro; fax: +4021 321 40 90

Decizie CNVM Nr. 1841/17.06.2003

WWW.PRIMET.RO

Politica SSIF Prime Transaction SA privind recomandarile pentru investitii in instrumente financiare

Materialele ce contin recomandari de investitii realizate de catre SSIF Prime Transaction SA au un scop informativ, SSIF Prime Transaction SA nu isi asuma responsabilitatea pentru tranzactiile efectuate pe baza acestor informatii. Datele utilizate pentru redactarea materialului au fost obtinute din surse considerate de noi a fi de incredere, insa nu putem garanta corectitudinea si completitudinea lor. SSIF Prime Transaction SA si autorii acestui material ar putea detine in diferite momente valori mobiliare la care se face referire in aceste materiale sau ar putea actiona ca formator de piata pentru acestea. Materialele pot include date si informatii publicate de societatea emitenta prin diferite mijloace (rapoarte, comunicate, presa, hotarari AGA/AGEA etc.) precum si date de pe diverse pagini web.

Informatiile cuprinse in acest raport exprima anumite opinii legate de o clasa de valori mobiliare. Decizia finala de cumparare sau vanzare a acestora trebuie luata in mod independent de fiecare investitor in parte, pe baza unui numar cat mai mare de opinii si analize.

SSIF Prime Transaction SA si realizatorii acestui raport nu isi asuma niciun fel de obligatie pentru eventuale pierderi suferite in urma folosirii acestor informatii. De asemenea nu sunt raspunzatori pentru veridicitatea si calitatea informatiilor obtinute din surse publice sau direct de la emitenti. Daca prezentul raport include recomandari, acestea se refera la investitii in actiuni pe termen mediu si lung. SSIF Prime Transaction SA avertizeaza clientul ca performantele anterioare nu reprezinta garantii ale performantelor viitoare.

Istoricul rapoartelor publicate si a recomandarilor formulate de SSIF Prime Transaction SA se gaseste pe site-ul www.primet.ro, la sectiunea „Info piata”/”Materiale analiza”. Rapoartele sunt realizate de angajatii SSIF Prime Transaction SA, dupa cum sunt identificati in continutul acestora si avand functiile descrise in acest site la rubrica *echipa*. Raportul privind structura recomandarilor pentru investitii ale SSIF Prime Transaction SA, precum si lista cu potentiale conflicte de interese referitoare la activitatea de cercetare pentru investitii si recomandare a SSIF Prime Transaction SA pot fi consultate [aici](#).

Rapoartele se pot actualiza/modifica pe parcurs, la momentul la care SSIF Prime Transaction SA considera necesar. Data la care se publica/modifica un raport este identificata in continutul acestuia si/sau in canalul de distributie folosit.

Continutul acestui raport este proprietatea SSIF Prime Transaction SA. Comunicarea publica, redistribuirea, reproducerea, difuzarea, transmiterea, transferarea acestui material sunt interzise fara acordul scris in prealabil al SSIF Prime Transaction SA.

SSIF Prime Transaction SA aplica masuri de ordin administrativ si organizatoric pentru prevenirea si evitarea conflictelor de interese in ceea ce priveste recomandarile, inclusiv modalitati de protectie a informatiilor, prin separarea activitatilor de analiza si research de alte activitati ale companiei, prezentarea tuturor informatiilor relevante despre potentiale conflicte de interese in cadrul rapoartelor, pastrarea unei obiectivitati permanente in rapoartele si recomandarile prezentate.

Investitorii sunt avertizati ca orice strategie, grafic, metodologie sau model sunt mai degraba forme de estimare si nu pot garanta un profit cert. Investitia in valori mobiliare este caracterizata prin riscuri, inclusiv riscul unor pierderi pentru investitori.

Autoritatea cu atributii de supraveghere a SSIF Prime Transaction SA este Autoritatea de Supraveghere Financiara, <http://www.asfromania.ro>

Aceste informatii sunt prezentate in conformitate cu Regulamentul CNVM 15/2006 privind recomandarile pentru investitii in instrumente financiare.



Bucuresti, Sector 3, str. Caloian Judetul nr.22, 031114

+4021 321 40 88; +4 0749 044 045

E-mail: office@primet.ro; fax: +4021 321 40 90

Decizie CNVM Nr. 1841/17.06.2003

WWW.PRIMET.RO